

AT-D868UV CodePlug Programmeer Gids

INTRODUCTIE

De AnyTone D868UV radio is een VHF en UHF radio met zowel Digitale DMR (Tier I en II) en Analoge mogelijkheden. Hij biedt totaal 4.000 kanalen (Analoog en Digitaal), 10.000 Digitale Talk Groepen, en tot 150.000 contacten, een ook meerdere DMR ID nummers (Radio ID's) in een enkele radio. Met verbeterde mogelijkheden van de AT-D868UV radio, kan deze Programmeer Gids gebruikers helpen bij het begrijpen van alle aspecten van hoe de radio te programmeren en in te stellen voor een maximale bruikbaarheid.



Let er op dat de AT-D868UV radio na aankoop een vergrendeld toetsenbord kan hebben. De FCC eist volgens 47CFR90.203 dat een onbevoegde gebruiker niet in staat is om frequenties in te voeren en te zenden op niet toegestane frequenties. Frequenties mogen alleen worden geprogrammeerd door service of onderhouds personeel. Deze Gids is voornamelijk voor zulk service of onderhouds personeel. Zo'n persoon ontgrendeld het toetsenbord door op de "Menu" toets en de "*" (ster) toets te drukken.

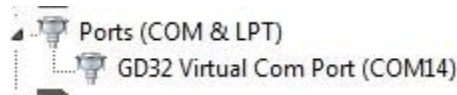
De software die de frequenties en alle ander door de gebruiker gedefinieerde aspecten van de werking in de radio programmeert heet een "codeplug". Het maken van een codeplug is een 'bottom up' proces waarin de laagste (gemeenschappelijke) elementen het eerst aangemaakt moeten worden, daar wordt op voortgeborduurd tot een volledig functionele codeplug ontstaat, die in de radio geladen kan worden. De AT-D868UV radio heeft unieke software voor zowel het maken van de codeplug als het schrijven in de radio voor gebruik. Als je begint met het maken van een nieuwe codeplug, worden veel lijsten en groepen gevuld met een enkel gegeven, dat kan worden gebruikt als een plaatsvervanger bij de eerste aanmaak van lijsten. De programmeersoftware (ook CPS genoemd) maakt het "importeren" en "exporteren" van de meeste programmeer parameters mogelijk om een grote hoeveelheid gegevens aan te maken om die in de radio te kunnen zetten zoals grote lijsten met contactnamen.

1.0 OM TE BEGINNEN

De programmeerkabel voor de AT-D868UV radio wordt standaard meegeleverd door AnyTone. Er is een aantal verschillende typen programmeerkabels beschikbaar, en degene die je moet gebruiken heeft een kleine USB connector USB connector. Anderen gebruiken een elektronisch

AT-D868UV CodePlug Programmeer Gids

circuit in de USB connector, die werken niet. Zorg ervoor dat de computer de juiste driver heeft zie het apparaat beheer op je PC.



Als je deze USB poort driver niet ziet, moet je de USB driver als Administrator installeren uit de directory **USB_VirtualComPortDriver v2.0.1.2313**. Kies de x64 of x86 versie Afhankelijk van het besturingssysteem dat je gebruikt.

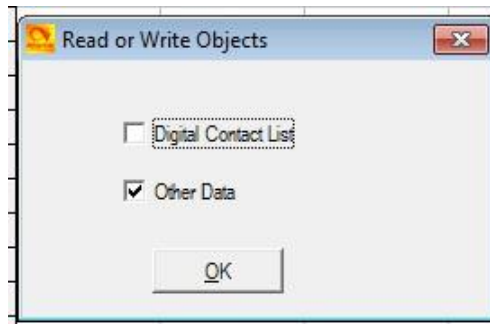
Open het Apparaatbeheer, en klik dan dubbel op “Poorten” om de driver (GD32 Virtual Com Port) te zien en klik rechts op de driver om de eigenschappen te openen. Je krijgt de details van de driver te zien, verander onder **Poortinstellingen** de “Bits per seconde” in 128,000 om sneller te kunnen lezen en schrijven naar de radio.

Let op: Voordat je met programmeren begint, moet je het huidige bestand uit de radio lezen en opslaan in de PC. Je hebt dan een basis en iets om mee te beginnen.

De Computer Programming Software (CPS) voor de AT-D868UV radio kan van tijd tot tijd worden geüpdatet om overeen te stemmen met de firmware versie in de radio. Deze updates worden aangeboden op de AnyTone website op <http://www.qx-tele.com/about/about8.html>. Dus het CPS D868UV Setup 1.26.exe moet gebruikt worden met een radio met firmware V1.26 of V2.26 enzovoort. Gebruik geen versies van het CPS met niet overeenkomende firmware versies.

Installeer het CPS Programma op je computer, en als je leest (of schrijft) naar of uit de radio, zal het vragen of je alleen de “other data” wilt lezen – wat alle programmeerparameters van de radio bevat, en/of de “Digital Contact List”. De DMR contact lijst kan meer dan 90,000 namen bevatten en daarom tot 5 minuten duren om in de radio te lezen of te schrijven.

AT-D868UV CodePlug Programmeer Gids



Als je in een gebied woont waar je de eerste bent om een codeplug te maken met al je lokale repeater frequenties, kan het zijn dat er een codeplug voor de AnyTone D868UV radio voor een ander geografisch gebied is die de meeste basisgegevens al heeft om als startpunt te dienen.

De Minnesota DMR websites kunnen een goed beginpunt zijn om een codeplug te vinden waar alle DMR ID's al in zitten. Het bespaart je veel tijd als je deze codeplug als startpunt neemt en dan je lokale frequenties bijwerkt. Kijk ook of de "Contact Manager" gemaakt door N0GSG beschikbaar is voor deze radio.

Als het TOOL menu **Mode** Select verschijnt als je de programmeersoftware opent, klik je op "OK" omdat dit een die door een paar gebruikers in Californië is aangevraagd. Als deze optie is geselecteerd kun je identieke namen voor meerder contactnamen en kanaalnamen gebruiken.



STAP 1 – TALK GROUP (DIGITALE CONTACTEN) LIJST

Het AT-D868UV programma ziet er uit als een Excel spreadsheet als het geopend is en de linkerkant geeft de vele aspecten van programmeren aan. Open de DIGITAL > CONTACT > Talk Groups tab aan de linkerkant en dubbelklik op de eerste regel (Regel Nr. 1). De Digital Contact List bevat de DMR Talk Groups die de gebruiker wil gebruiken.

AT-D868UV CodePlug Programmeer Gids

D868UVE[D868UVE:UHF(400 - 480 MHz) VHF(136 - 174 MHz)][D:\Documents\RADIO\WALKIE TALKIE\Qixiang\DMR AT-868UV\New D868U

File Model Set Program Tool View Help

D868UVE

- Public
 - Channel
 - Zone
 - Scan List
 - FM
 - Basic information
 - Optional Setting
 - Alarm Setting
 - Local Information
 - Hot Key
- Digital
 - Radio ID List
 - Talk Groups
 - Prefabricated SMS
 - Receive Group Call Lis
 - Encryption Code
 - Digital Contact List
 - 1---20000
 - 20001---40000
 - 40001---60000
 - 60001---80000
 - 80001---100000
 - 100001---120000
 - 120001---140000
 - 140001---160000
- Analog
 - Analog Address Book
 - 5Tone Setting
 - 2Tone Setting
 - DTMF Setting

No.	TG/DMR ID	Call Alert	Name	Call Type
1	1	None	World Wide	Group Call
2	2	None	Local 2	Group Call
3	3	None	North America	Group Call
4	4	None	UAAI-Lang 1	Group Call
5	8	None	Local 8	Group Call
6	9	None	Local 9	Group Call
7	10			Group Call
8	13			Group Call
9	17			Group Call
10	91			Group Call
11	93			Group Call
12	99			Group Call
13	113			Group Call
14	117			Group Call
15	123			Group Call
16	127			Group Call
17	129			Group Call
18	310			Group Call
19	311			Group Call
20	312			Group Call
21	313			Group Call
22	314			Group Call
23	315			Group Call
24	316	None	TAC 316	Group Call
25	317	None	TAC 317	Group Call
26	318	None	TAC 318	Group Call
27	319	None	TAC 319	Group Call
28	1000	None	USA.DMR+	Group Call
29	1001	None	Florida DMR+	Group Call

Talk Group Edit---59

Name: MN.State

Call Type: Group Call

TG/DMR ID: 3127

Call Alert: None

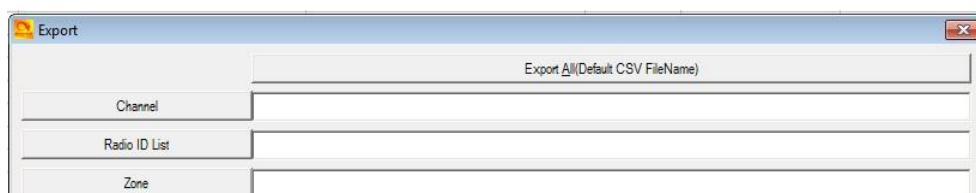
OK Cancel Previous Next

Begin met het programmeren van alle van toepassing zijnde DMR Talk Groups (TG gebruiken Group Call) die je in de gaten wilt houden of op wilt praten. Deze lijst met Talk Groepen kan 10.000 verschillende groepen bevatten. Een lijst met wereldwijde Talk Groepen vind je op http://www.mw0mwz.co.uk/dmr_bm_talkgroups.php

De Talk Groep lijst kan ook gegenereerd worden door het exporteren van de originele radio Digital Contacts Talk Groups en die dan toe te voegen aan die lijst in een Excel bestand. In de Programmeer Software zitten import en export functies in de taakbalk

– open het TOOL menu en doe een “export”. Er opent een nieuw scherm waar je kunt klikken op “Digital Contact”. Er opent een nieuw scherm waar je kunt aangeven waar je de lijst op je PC wilt opslaan.

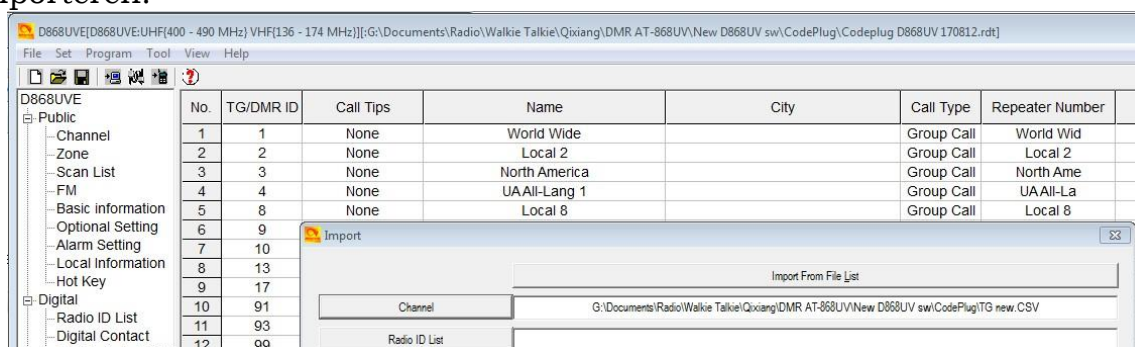
AT-D868UV CodePlug Programmeer Gids



In het .csv formaat kun je alle gewenste talkgroepen van de DMR-MARC website in het spreadsheet invoegen. Je krijgt de opmaak uit de originele codeplug uit de radio die je zojuist exporteerde.

	A	B	C	D	E	F	G	H	I	J
1	No.	TG/DMR ID	Repeater Number	Name	City	State	Country	Remarks	Call Type	Call Tips
2	1	1	World Wid	World Wide					Group Cal	None
3	2	2	Local 2	Local 2					Group Cal	None
4	3	3	North Ame	North America					Group Cal	None
5	4	4	UA All-La	UA All-Lang 1					Group Cal	None
6	5	8	Local 8	Local 8					Group Cal	None
7	6	9	Local 9	Local 9					Group Cal	None
8	7	10	WW German	WW German					Group Cal	None
9	8	13	WW Englis	WW English					Group Cal	None

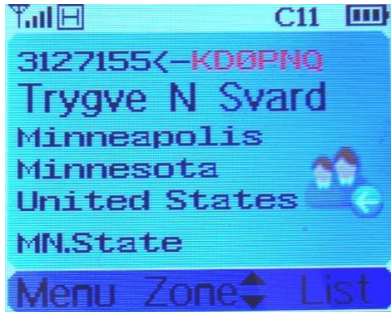
Nadat alle TG's zijn ingevoerd, moet de Contact List terug "geïmporteerd" worden in de Programmeer Software op dezelfde manier als je het bestand exporteerde. Klik op het TOOL menu, en dan "import" en in het nieuwe venster klik je op Digital Contacts en selecteer je het .csv bestand dat je wilt importeren.



Opmerking: Als je een Talk Groep lijst met dubbele TG nummers importeert, dan zal de Receive Group Call List instelling niet goed functioneren, en kan de Programmeer software vastlopen als je Receive Groups probeert in te stellen.

AT-D868UV CodePlug Programmeer Gids

STAP 2 – DIGITAL CONTACT LIST



De volgende stap is om de radio te vullen met alle mogelijke contacten die je ooit kunt tegenkomen. Door dit te doen zal de radio bij elk contact dat je maakt de naam, DMR ID, Roepletters enz. weergeven van je tegenstation. De DMR-MARK groeit gestaag en er komt een moment dat je die moet verkleinen naar je behoeften. Zie pagina 29 voor een alternatieve manier om de roepletters weer te geven in plaats van de naam van het station. Sectie 5.0 – 7.0 in deze gids geeft optionele manieren om de contact lijst te maken.

De Contact Lijst is een “opzoek” tabel voor de radio om alle gegevens van het tegenstation weer te geven in plaats van alleen het DMR ID nummer. Individuele **entries** zijn niet toegestaan.

D868UV\D868UV\UHF\400 - 480 MHz\ VHF(136 - 174 MHz)\D:\Documents\RADIO\WALKIE\Qixiang\DMR AT-868UV\New D868UV sw\CodePlug\Codeplug D868UV World Contacts 171111 .rdt									
File Model Set Program Tool View Help									
D868UV									
Public									
Channel									
Zone									
Scan List									
FM									
Basic information									
Optional Setting									
Alarm Setting									
Local Information									
Hot Key									
Digital									
Radio ID List									
Talk Groups									
Prefabricated SMS									
Receive Group Call L									
Encryption Code									
Digital Contact List									
1—20000									
20001—40000									
40001—60000									
60001—80000									
80001—100000									
100001—120000									
120001—140000									
140001—160000									
Analog									
Analog Address Book									
STone Setting									
2Tone Setting									
DTMF Setting									
No	TG/DMR ID	Call Alert	Name	City	Call Type	Repeater Number	State/Prov	Country	
54495	3127093	None	Barry J Altman	Plymouth	Private Call	W5GFIH	Minnesota	USA	
54496	3127094	None	Trygve N Svard	Minneapolis	Private Call	KDOPNQ	Minnesota	USA	
54497	3127095	None	Carol Estey	Bloomington	Private Call	KB0FFO	Minnesota	USA	
54498	3127096	None	Lion Templin	Arden Hills	Private Call	KB9ENE	Minnesota	USA	
54499	3127097	None	Max H Van Riper	Blaine	Private Call	K0SXRX	Minnesota	USA	
54500	3127098	None	Matthew C Blum	Minneapolis	Private Call	KE0HEP	Minnesota	USA	
54501	3127099	None	John W Erickson	Roseville	Private Call	KE0EXC	Minnesota	USA	
54502	3127100	None	Andy J Michels	Sleepy Eye	Private Call	NJ0JON	Minnesota	USA	
54503	3127101	None	Ian J Boje	Minnetonka	Private Call	KC0ITQ	Minnesota	USA	
54504	3127102	None	James D Hammock	Le Sueur	Private Call	KI0DN	Minnesota	USA	
54505	3127103	None	Pamela A Hammock	Le Sueur	Private Call	KC0FWC	Minnesota	USA	
54506	3127104	None	Galen I Erickson	Falcon Hgts	Private Call	KC0BBK	Minnesota	USA	
54507	3127105	None	James B Hagen	Robbinsdale	Private Call	AJ0CM	Minnesota	USA	
54508	3127106	None	Eric J Osterberg	Minneapolis	Private Call	N0NKH	Minnesota	USA	
54509	3127107	None	Catherine M Hage	Robbinsdale	Private Call	AJ0YL	Minnesota	USA	
54510	3127108	None	Donald J Klier	Faribault	Private Call	W0DJK	Minnesota	USA	
54511	3127109	None	Michael Englehor	Hopkins	Private Call	K0HAX	Minnesota	USA	
54512	3127110	None	Marvin G Nelms	Faribault	Private Call	N0PCD	Minnesota	USA	
54513	3127111	None	Kelly D Murphy	New Hope	Private Call	KB0LTY	Minnesota	USA	
54514	3127112	None	Joshua C Davis	Richfield	Private Call	KE0ALI	Minnesota	USA	
54515	3127113	None	Brandon M Paplow	Maple Grove	Private Call	KE0IFU	Minnesota	USA	
54516	3127114	None	Gary D Wilson	Centerville	Private Call	W08CBO	Minnesota	USA	
54517	3127115	None	Steven R Mcgrath	Saint Paul	Private Call	K0MCG	Minnesota	USA	
54518	3127116	None	Scott T Hill	Brooklyn Park	Private Call	KC0DZY	Minnesota	USA	
54519	3127117	None	Peter W Corbett	Saint Paul	Private Call	KD6GBL	Minnesota	USA	
54520	3127118	None	Paul Haggerty	Bloomington	Private Call	KD0KTY	Minnesota	USA	
54521	3127119	None	Sara E Thomas	Bloomington	Private Call	N0CWO	Minnesota	USA	
54522	3127120	None	Daniel E Peitso	Blaine	Private Call	N0PYX	Minnesota	USA	
54523	3127121	None	Todd A Haralson	Blaine	Private Call	KE0HDX	Minnesota	USA	

Een hoofdlijst met DMR contacten is beschikbaar op de nieuwe radioid website:

<https://radioid.net/cgi-bin/trbo-database/>

Deze database met contacten kan direct gebruikt worden voor DMR ID's en worden geïmporteerd in de radio. Download de lijst en open hem als een Excel spreadsheet. Kies uit de DMR database in het .csv spreadsheet het land en de DMR ID's die je in je radio wilt kopiëren zoals hieronder getoond.

AT-D868UV CodePlug Programmeer Gids

	A	B	C	D	E	F	G	H
1	Radio ID	Callsign	Name	City	State	Country	Remarks	
48381	3127092	KD0ZSA	Riverbend Wireless And	Faribault	Minnesota	United States	Club Fleet	
48382	3127093	W6GFN	Barry J Altman	Plymouth	Minnesota	United States	Other	
48383	3127094	KD0PNQ	Trygve N Svard	Minneapolis	Minnesota	United States	DMR	
48384	3127095	KB0FFO	Carol Estey	Bloomington	Minnesota	United States	DMR	
48385	3127096	KB9ENE	Lion Templin	Arden Hills	Minnesota	United States	DMR	
48386	3127097	K0SXR	Max H Van Riper	Blaine	Minnesota	United States	DMR	
48387	3127098	K5QHF	Matthew C Blum	Minneapolis	Minnesota	United States	DMR	

Open in de CPS Programmeer Software het TOOL menu en doe een “export”. Dit opent een nieuw scherm waar je op “DMR ID List” klikt en op het tweede scherm kiest waar je het op je PC wilt opslaan. Deze lijst is verdeeld in secties om tot 15.000 ID’s mogelijk te maken. Dus als de lijst in het .csv formaat meer dan 20.00 namen bevat wordt die, als hij in de radio wordt geladen opgesplitst en verdeeld over de verschillende lijsten in de radio.

DMR ID List
1---20000
20001---40000
40001---60000
60001---80000
80001---100000
100001---120000
120001---140000
140001---160000

Nu je zowel de DMR database als de originele database uit de radio open hebt, copieer je de lijst met DMR ID’s die je uit de DMR database wilt hebben in het radio .csv bestand. Dan ga je terug naar het TOOL menu, en “import” zodat je de hele .csv DMR ID lijst in de radio kunt importeren. Opmerking: Je moet “Private Call” in alle CALL TYPE kolommen van de radio .csv database invoeren voordat je hem in de radio laadt. De No. kolom kan leeg gelaten worden,

Zo ziet het er uit voordat in de radio wordt geladen – let er op dat de kolommen overeenkomen met de volgorde zoals in de radio Programmeer Software

1	No.	Radio ID	Callsign	Name	City	State	County	Remarks	Call Type	Call Alert
57945	57944	3127092	KD0ZSA	Riverbend Wirele	Faribault	Minnesota	United States			
57946	57945	3127093	W6GFN	Barry J Altman	Plymouth	Minnesota	United States			
57947	57946	3127094	KD0PNQ	Trygve N Svard	Minneapolis	Minnesota	United States			
57948	57947	3127095	KB0FFO	Carol Estey	Bloomington	Minnesota	United States			
57949	57948	3127096	KB9ENE	Lion Templin	Arden Hills	Minnesota	United States			

Na geladen te zijn in de radio ziet het er zo uit.

D868UV[D868UV]HF[400 - 480 MHz] VHF[136 - 174 MHz] D:\Documents\RADIO\WALKIE TALKIE\Qiang\DMR AT-D868UV\New D868UV sw\CodePlug\Codeplug D868UV World Contacts 171212 .rdt

File Model Set Program Tool View Help

No.	TG/DMR ID	Call Alert	Name	City	Call Type	Repeater Number	State/Prov	Country
57944	3127092	None	Riverbend Wirele	Faribault	Private Call	KD0ZSA	Minnesota	United States
57945	3127093	None	Barry J Altman	Plymouth	Private Call	W6GFN	Minnesota	United States
57946	3127094	None	Trygve N Svard	Minneapolis	Private Call	KD0PNQ	Minnesota	United States
57947	3127095	None	Carol Estey	Bloomington	Private Call	KB0FFO	Minnesota	United States
57948	3127096	None	Lion Templin	Arden Hills	Private Call	KB9ENE	Minnesota	United States

Nadat je de Contact List in de radio Programmeer software hebt gemaakt, sla je die op in je PC zodat je deze stap niet opnieuw hoeft te doen. Afhankelijk van de grootte van de Contactlijst die je besluit te gebruiken, kan het enige

AT-D868UV CodePlug Programmeer Gids

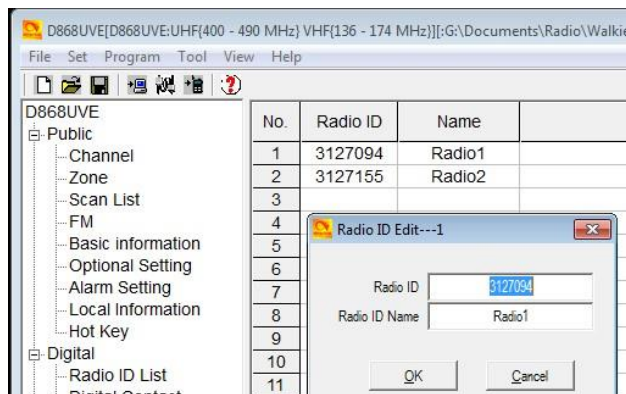
tijd duren om die met je PC in te laden en te lezen – een volledige wereld contactlijst met 80,000 contacten kan 5 minuten nodig hebben om in de radio te laden!

Opmerking: Een .cvs bestand dat in de D868UV radio wordt geladen moet correct zijn en mag geen cel verdwaalde informatie bevatten in cellen buiten de cellen die gebruikt worden door de radio. Als de “import” niet lijkt te werken – controleer dan het .cvs op inconsistenties. De Contact database, gedownload van DMR-MARK, is niet noodzakelijk correct voor elk gegeven en het is gebleken dat er aanpassingen nodig zijn om met de radio te kunnen werken.

Opmerking: Het CPS heeft een nieuwe functie onder “Digital”: **Friends List** waar je een lijst kunt maken van speciale contacten. Zoek naar een DMR ID en maak een Friends Member List zodat je een toon hoort als die vrienden online komen.

STAP 3 - RADIO ID LIST (Meerdere Radio ID's)

Met de AT-D868UV radio kunnen meerdere DMR Radio ID nummers gebruikt worden. Deze voorziening maakt het mogelijk om één radio te gebruiken als een Commerciële Radio met zijn eigen, en tegelijkertijd als een Amateur radio met een ander DMR ID. Klik dubbel op een regel en voer de gegevens in het aparte scherm. klik “OK” als je klaar bent om de ingevoerde gegevens op te slaan.



De verschillende DMR ID nummers verschijnen later bij het programmeren van de verschillende frequenties in de radio. Zo kan de radio gebruikt worden op meerdere typen netwerken en voor elk netwerk op de juiste wijze geprogrammeerd worden – Overheid, Commercieel, en/of Amateur.

OPMERKING: Als je een CodePlug van het Internet ophaalt voor je radio, Moet je je DMR ID zoals hierboven aangegeven voordat je deze CodePlug in je radio laadt.

STAP 4 - SCAN LIJST

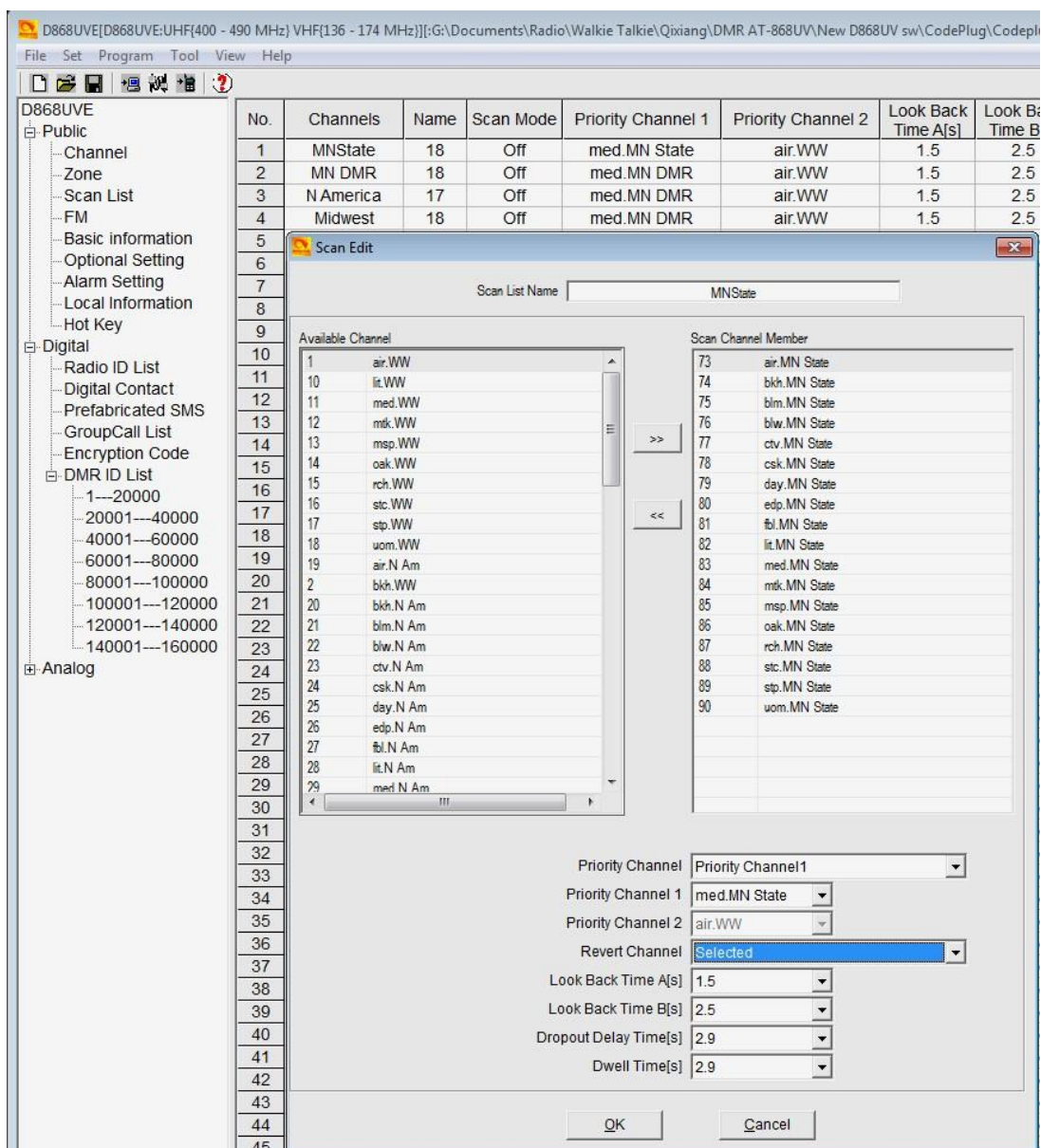
Meestal wordt een scanlijst aangemaakt met één 'kanaal' voor elke repeater op slot 1 en één voor de slot 2 kanalen Begin met het maken van een 'lege' scanlijst

AT-D868UV CodePlug Programmeer Gids

(met een naam) om te gebruiken tijdens de stap waarin je kanalen maakt. Geef de Scan list een naam die aangeeft welke kanalen er in zitten. Klik in het Scan List menu op regel No. 1 en open het Scan Edit scherm. OPMEKING: Een kanaalnummer verwijst naar het Channel Matrix (Excel formaat) nummer No. Helemaal links in de matrix – daar ken je naar verwijzen naar de DMR Talk Group voor een kanaal.

Let op – als je de scanlijst wilt wijzigen met het menu in de radio, ga dan naar Scan List > Scan List > kies de TG list die je wilt > ga dan naar het eind van de lijst en kies dan “Select Current List” om degene die je gekozen hebt de nieuwe scanlijst te maken. Ga dan terug naar Scan List en kies “Scan On/Off” en zet het scannen aan.

AT-D868UV CodePlug Programmeer Gids



Scan List Name: Naam die relatie heeft met de scan kanalen
 Available Channels: Hier zie je de kanalen die je gemaakt hebt
 Scan Channel Memb: Verplaats de kanalen die je nodig hebt hier naar toe
 Priority Channel select: Kies het prioriteit kanaal of uit
 Priority Channel 1: Stelt in welk kanaal prioriteit 1 is
 Priority Channel 2: Stelt in welk kanaal prioriteit 2 is
 Revert Channel: Als er tijdens scannen niets wordt ontvangen ga je op dit kanaal zenden als je de PTT indrukt.

AT-D868UV CodePlug Programmeer Gids

Look Back Time A:	Tijdens scannen wordt het prioriteit kanaal elke keer als de tijd A verstreken is gecontroleerd
Look Back Time B:	Alleen bij analoog gebruik. Als er tijden het scannen een signaal is op het prioriteit kanaal maar met verkeerde CTCS/DCS, zal het prioriteit kanaal elke keer als tijd B is verstreken worden gecontroleerd
Dropout Delay Time:	Alleen bij analoog gebruik. Als je tijdens scannen met een signaal een uitzending begint zal de radio na het loslaten van de PTT weer gaan scannen na het verstrijken van de Dropout Delay Time.
Dwell Time:	Alleen bij analoog gebruik. Als je de PTT knop indrukt om te zenden, zal de radio na het loslaten van de PTT weer gaan scannen na het verstrijken van de Dwell Time.

Als je klaar bent druk dan op “OK” om de lijstinstellingen op te slaan.

STAP 5 - ZONE LIJST AANMAKEN

Opmerking: Als je de radio in gebruik hebt en tussen de zones schakelt met de pijltoets, kun je, als je de toets vasthoudt, snel door de zones gaan in plaats van de toets steeds snel achter elkaar in te drukken.

Make een ‘Zone’ met een naam (die wijst naar de scan list in de stap hierboven) en laat die voorlopig leeg. Het maken van een ‘Zone’ stelt je in staat om je kanalen in logische groepen bij elkaar te zetten. Je kunt dezelfde naam gebruiken als in je scan lijst voor de duidelijkheid, ze zitten in twee verschillende secties dus dat conflicteert niet. Je moet een zone maken om de groep kanalen die je wilt toevoegen te kunnen kiezen. Je kunt de naam vrij kiezen, de ‘Zones’ hebben geen grens van 16 kanalen in deze radio. Je kunt elke zone een naam geven voor een gebied of elke andere naam die je wilt. Voeg de kanalen toe in de volgorde waarin je wilt dat ze met de kanalen knop of in het menu gekozen kunnen worden. Bedenk dat je de kanalen kunt sorteren of omhoog of naar beneden verplaatsen om een betere volgorde te krijgen als je aan de kanalen knop draait. Je kunt een naam voor je zone gebruiken die verwijst naar zijn ‘Scan Lists’

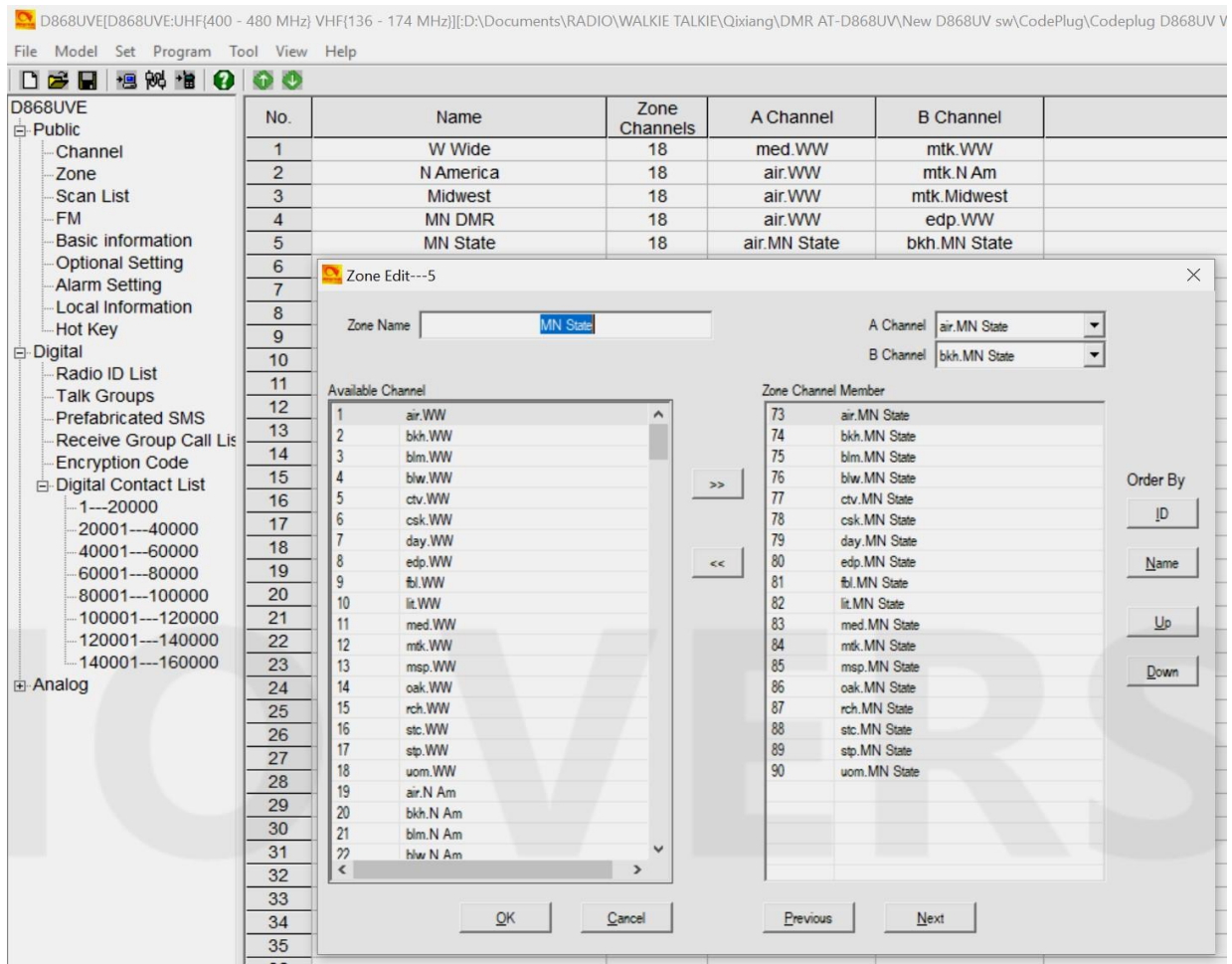
Dubbelklik in het Zone menu op regel No.1 om het Zone Edit venster te openen.

AT-D868UV CodePlug Programmeer Gids

De **groene omhoog** en **groene omlaag pijl** in het plaatje hieronder maken het mogelijk de Zone list namen te verplaatsen voor een andere volgorde.

Het voorbeeld hieronder voor de staat MN maakt het mogelijk hetzelfde kanaal te scannen maar op meerdere verschillende repeaters zodat als je door de stad rijdt er altijd een verbinding beschikbaar is. Een andere opzet gaat voor het scannen van één repeater en alle geprogrammeerde Talk Groepen op die repeater.

AT-D868UV CodePlug Programmeer Gids



A Channel: Het kanaal waarin de radio opstart voor kanaal A

B Channel: Het kanaal waarin de radio opstart voor kanaal B



Een typische weergave als de radio op dual ontvangst staat en je naar twee kanalen luistert (A plus B). Het bovenste A kanaal met de grotere letters is het TX kanaal. Je kunt op het scherm zien maar welk kanaalnummer je luistert (CH-83 en CH-19), welke Talk Groep **T2** en een Repeater met een andere frequentie. In de bovenbalk wordt ook de ColorCode **C11** weergegeven. De datumregel kan van tijd tot tijd

veranderen en de TG, laatste oproeper afwisselend vertonen met de tijd als je in dual mode bent. In single mode wordt deze informatie onder in het scherm vertoond.

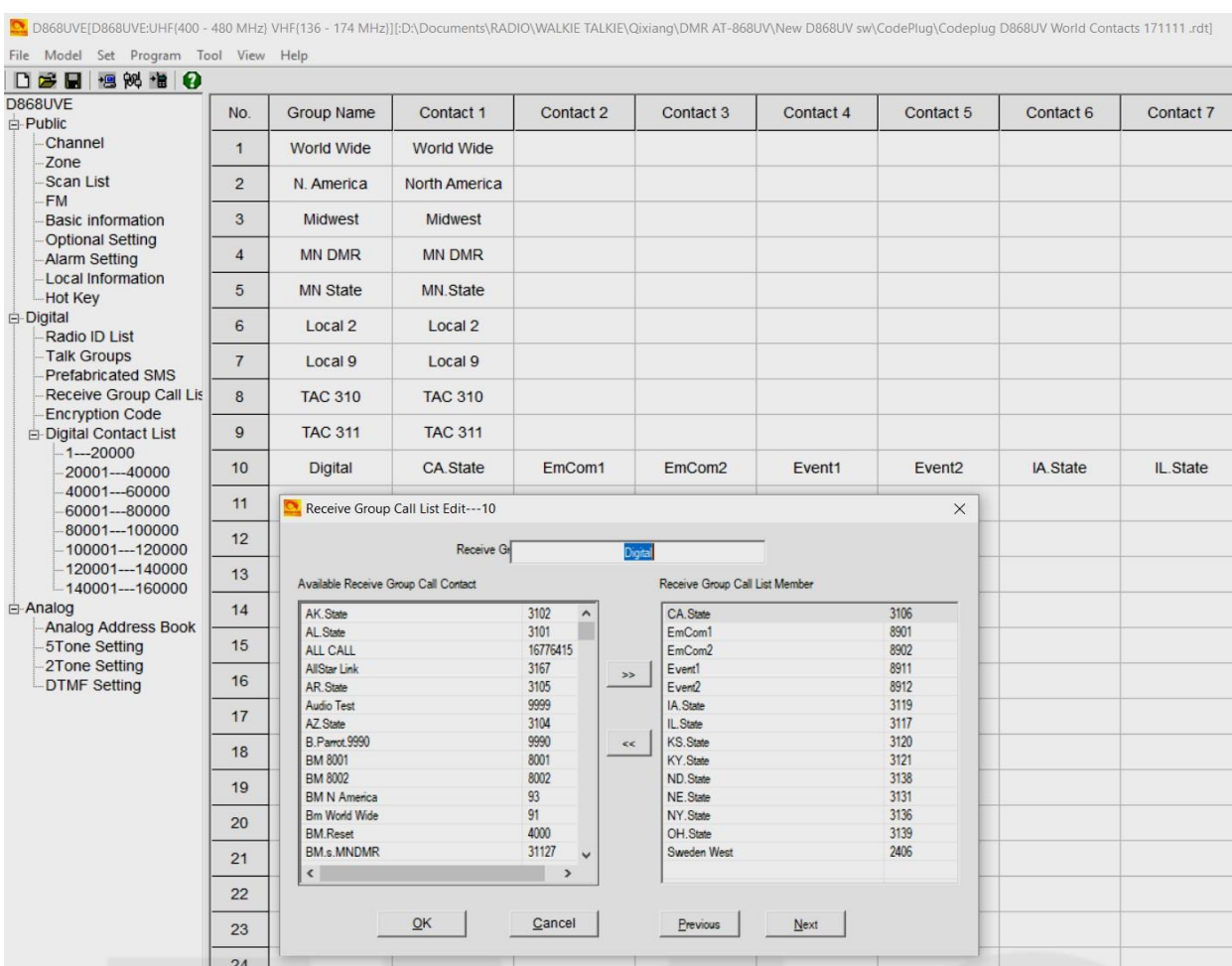
AT-D868UV CodePlug Programmeer Gids

STAP 6 – RECEIVE GROUP CALL LIST MAKEN

Je kunt dit leeg laten als je alleen wilt luisteren naar hetzelfde kanaal als waarop je zendt. Je kiest dan in Channel set-up in de sectie hieronder voor “NONE” als de Receive Group List.

Als je naar meer TalkGroepen wilt luisteren naast de TG die in het kanaal is ingesteld, voeg die dan toe in de the Receive Group Call list, kies dan in Channel set-in de sectie hieronder het lijst nummer. Je kunt tot 64 TG's in een receive group programmeren.

Opmerking: Als de Talk Group List een TG bevat met hetzelfde nummer als een andere, dan werkt de deze Receive Group List niet



STEP 7 - CHANNEL – FREQUENTIE MAKEN

Er kunnen in de AT-D868UV 4.000 kanalen voor UHF en VHF geprogrammeerd worden. Dubbelklik om te starten op de eerste regel No.1 om het Channel Information programmeer scherm voor dat kanaal te openen:

AT-D868UV CodePlug Programmeer Gids

D868UVE[D868UVE-UHF(400 - 480 MHz) VHF(136 - 174 MHz)][D:\Documents\RADIO\WALKIE\AnyTone\DMR AT-D868UV\New D868UV sw\CodePlug\D868UV codeplug 180523.rdt]

File Model Set Program Tool View Help

D868UVE

- Public
 - Channel
 - Zone
 - Scan List
 - FM
 - Auto Repeater Offset f
 - Basic Information
 - Optional Setting
 - Alarm Setting
 - Local Information
 - Hot Key
- Digital
- Analog

No.	Receive Frequency	Transmit Frequency	Channel Type	Power	Band Width	TCSS/DC Decode	TCSS/DC Encode	Channel Name	Contact	Radio ID
586	443 12500	448 12500	D-Digital	High	12.5K	Off	Off	bkh.MN State	MN State	My Radio
587	443 12500	448 12500	D-Digital	High	12.5K	Off	Off	bkh.MNDMR	MNDMR	My Radio
588	443 12500	448 12500	D-Digital	High	12.5K	Off	Off	bkh.MNDMR 1127	MNDMR	My Radio
589	443 12500								Contact 1	My Radio
590	443 12500								Contact 1	My Radio
591	443 12500								Midwest	My Radio
592	443 12500								Local 2	My Radio
593	443 12500								North America	My Radio
594	443 12500								TAC 1	My Radio
595	443 12500								TAC 310	My Radio
596	443 12500								TAC 311	My Radio
597	443 12500								TAC 312	My Radio
598	443 12500								Contact 1	My Radio
599	443 12500								WW English	My Radio
600	443 10000								BM Reset	My Radio
601	446 00000								Contact 1	My Radio
602	443 10000								MNDMR	My Radio
603	443 10000								S Cape Canav	My Radio
604	446 07500								National Simplex	My Radio
605	444 65000								Contact 1	My Radio
606	443 10000								Local 9	My Radio
607	443 10000								MN State	My Radio
608	443 10000								Contact 1	My Radio
609	443 10000								Contact 1	My Radio
610	443 10000								Midwest	My Radio
611	443 10000								BM North America	My Radio
612	443 10000								TAC 310	My Radio
613	443 10000								TAC 311	My Radio
614	443 10000								DCI Bridge	My Radio
615	443 10000								WI State	My Radio
616	443 10000								Bm World Wide	My Radio
617	443 10000								WW English	My Radio
618	442 15000								BM Reset	My Radio
619	446 00000								Contact 1	My Radio
620	442 15000								MNDMR	My Radio
621	442 15000								S Cape Canav	My Radio
622	446 07500	446 07500	D-Digital	High	12.5K	Off	Off	blw.DMRPLX	National Simplex	My Radio
623	444 65000	449 65000	A-Analog	High	25K	114.8	114.8	blw.HHam 4.650	Contact 1	My Radio
624	442 15000	447 15000	D-Digital	High	12.5K	Off	Off	blw.Local9Rptr	Local 9	My Radio
625	442 15000	447 15000	D-Digital	High	12.5K	Off	Off	blw.MN State	MN State	My Radio

Channel Information Edit---607

Channel Name: blw.MN State

Receive Frequency: 443 10000
Transmit Frequency: 448 10000

Channel Type: D-Digital
Transmit Power: High
Band Width: 12.5K
TX Permit: Different Color Cc
CH Scan List: BLM MN

TX Prohibit: ☐
Work Alone: ☐
Talk Around: ☐
Through Mode: ☐

Digital

Contact: MN State
Radio ID: My Radio
Color Code: 1
Slot: Slot1
Receive Group List: None
Digital Encryption: Off
Encryption Type: Normal Encryption

Analog

CTCSS/DCS Decode: Off
CTCSS/DCS Encode: Off
Squelch Mode: Clamper
Optional Signal: Off
DTMF ID:
ZTone ID:
STone ID:
PTT ID: Off

Reverse: ☐
ZTONE Decode:
Custom CTCSS: 0.0

OK Cancel Previous Next

Het Channel Information Edit scherm kent verscheiden optie die hieronder worden uitgelegd:

Channel Name:	De naam van het kanaal (typisch de naam van de repeater en TG)
Receive Freq:	De VHF of UHF frequentie
Transmit Freq:	De VHF of UHF frequentie
Channel Type:	Kies Analog, Digital, Mixed Analog of Mixed Digital
Transmit Power:	Kies een van de vier niveaus 6W/2.5W/1W/0.5W
Wide Narrow:	Kies de bandbreedte van het zenden
TX Permit:	Kies het PTT zend criterium – typisch Same ColorCode
Scan List:	Kies met welke Scan List zal worden gescand
TX Prohibit:	Vink aan als de frequentie aan alleen luisteren kanaal is
Alone:	Kies of de alleen werker noodfunctie toegestaan is
Talk Around:	Kies als de Talk Around functie mogelijk moet zijn.

Digitaal

Contact:	Kies de Talk Group die op deze frequentie wilt
DMR/Radio ID:	Kies welk radio ID op dit kanaal gebruikt wordt

AT-D868UV CodePlug Programmeer Gids

Color Code:	Kies welke ColorCode is verbonden met dit kanaal
Slot:	Kies welk slot (1 of 2) wordt gebruikt op dit "Kanaal"
Receive Group List:	Als dat geprogrammeerd is kies welke Talk Groepen je wilt beluisteren, of kies NONE om alleen te luisteren naar de geprogrammeerde Talk Groep voor het kanaal (TX en RX TG gelijk)
Digital Encryption:	Kies Off of welke van de 32 nummers voor encryptie gebruikt worden
Encryption Type:	Kies welk type (Normal of Enhanced) gebruikt wordt.
TX Prohibit:	Vink aan als op dit kanaal niet mag worden gezonden
Work Alone:	Vink aan als de radio een nood oproep moet zend als je niet binnen een bepaalde tijd reageert.
Talk Around:	Vink aan als je direct wit kunnen communiceren als de repeater buiten bereik is
Through Mode:	Vink aan als je verschillende TX en RX frequenties gebruikt zonder repeater
Simplex TDMA:	Vink aan voor werken zonder repeater met twee rijdsloten
TDMA Adaptive:	Vink aan voor adaptieve keuze van het slot 1 of slot 2
Call Confirmation:	Vink aan als de radio moet zenden voordat hij een privé oproep accepteert.
Ranging:	Vink aan als je wilt dat twee radio's hun onderlinge afstand controleren.

Analoog

CTCSS/DCS Decode	Kies Off of CTCSS of DCS decoderen
CTCSS/DCS Encode	Kies Off of CTCSS of DCS coderen
Squelch Mode:	Kies hoe de squelch werkt
Optional Signal:	Kies Off, DTFM, 2Toon of 5Toon
DTFM ID:	Kies DTFM ID
2Tone ID:	Kies 2 Toon ID
5Tone ID:	Kies 5 Toon ID
PTT ID:	Kies off, aan het begin, aan het eind of beide
2Tone Decode:	Schrijf hoe te decoderen
Custom CTCSS:	Voerde waard in voor een aangepaste CTCSS toon

Klik op Ok als alles is ingevuld om het kanaal op te slaan. Er is ook een mogelijkheid om eerst alle kanaal gegevens te "exporteren" naar een .csv bestand en dan de meeste gegevens te bewerken in het Excel formaat. Sla ze dan op en "importeer" ze terug in de codeplug. Voor het invoeren van groot aantal kanalen lijkt dit de eenvoudigste manier waarbij de kopieer- en plakfunctie het eenvoudiger maakt om veel kanalen aan te maken.

AT-D868UV CodePlug Programmeer Gids

De kanaalinstellingen kunnen ook gemaakt worden door eerst de originele kanaal instellingen uit de radio te exporteren, en dan in een .csv Excel bestand zoveel kanalen en frequenties als je wilt te bewerken, kopiëren en plakken als je nodig hebt. Aangezien elke repeater die geprogrammeerd wordt dezelfde Talk Groepen zal hebben is het invoeren van alles in een Excel bestand en het dan terug importeren in de radio de meest efficiënte manier om een grote database voor de radio te maken.

Opmerking: bij het bewerken van het .csv bestand voor kanalen moet de No. Kolom leeg zijn of opvolgende nummers bevatten beginnend bij 1 voor kanaal 1, 2 voor kanaal 2 enzovoorts.

STAP 8 - OPTIONAL SETTING

De AT-D868UV radio basis configuratie instelling wordt gedaan in het Optional Setting venster. Deze pagina bevat veel belangrijke informatie over de werking van de radio. En nieuwe vormgeving is ingevoerd met update 1.29.

Optional Setting

Work Mode Vox STE FM Power Save Key Function Other Digital Fun
Power-on Alert Tone Display GPS/Ranging VFO Scan Auto repeater Record Volume/Audio

Alert Tone

SMS Alert Ring

Call Alert Ring

Digi Call ResetTone Off

Call Tone Digital&Analog

Key Tone On

Idle Channel Tone Off

Startup Sound Off

Volume Change Prompt On

Key Tone level 6

Idle Channel Tone

Play

	Frequency[Hz]	Period[ms]
First Tone	0	0
Second Tone	0	0
Third Tone	0	0
Fourth Tone	0	0
Fifth Tone	0	0

Call Tone

Play

	Frequency[Hz]	Period[ms]
First Tone	0	30
Second Tone	1000	90
Third Tone	0	30
Fourth Tone	1900	90
Fifth Tone	0	0

Call Reset Tone

Play

	Frequency[Hz]	Period[ms]
First Tone	0	0
Second Tone	0	0
Third Tone	0	0
Fourth Tone	0	0
Fifth Tone	0	0

OK Cancel

Als het Optional Setting venster is geopend, zijn er meerdere sub-secties te programmeren. Het venster hierboven toont alle 16 sub menu's die beschikbaar zijn in de Optional Settings.

V-1.29/2.29

AT-D868UV CodePlug Programmeer Gids

Work Mode

Display Mode: Definieert wat er op het scherm te zien is in ontvangst mode
– frequentie of kanaal naam
VFO/MEM A: Kies VFO of MEM voor “A” of bovenste kanaal
MEM Zone A: Kies een van de geprogrammeerde Zones om mee op te starten na aanzetten.
VFO/MEM B: Kies VFO of MEM voor “B” of onderste kanaal
MEM Zone B: Kies één van de geprogrammeerde Zones
Main Channel Set: Kies of het “A” of “B” kanaal het hoofd kanaal wordt
Sub-Channel Mode: Kies Off als alleen het “A” kanaal gebruikt wordt, On voor zowel A als B

VOX

VOX Level: Kies Off of 1 tot 3
VOX Delay: Kies het aantal seconden vertraging
VOX Detection: Kies ingebouwde, externe of beide microfoons

Squelch Tail Eliminate (STE) for simplex radio to radio only

STE Type CTCSS: Kies Off, Silent (Stil) of een geselecteerde toon faze shift
STE When No Signal: Kies Off of 55.2 Hz of 259.2 Hz

FM

FM VFO/MEM: Kies VFO of Memory
FM Work Channel: Kies het FM kanaal om naar te luisteren (nadat de instellingen gedaan zijn)
FM Monitor: Kies in de FM mode On als de radio oproepen moet ontvangen

Power Save

Auto Sutton: Kies Off of het aantal minuten waarna de radio uitschakelt
Power Save: Kies Off of 1:1 of 2:1 om de accu te sparen

Key Function

Key Lock: Kies Manual of Auto toetsen vergrendeling functie
PF1 Short Key: Kies uit verschillende functies voor de toets onder de PTT

AT-D868UV CodePlug Programmeer Gids

PF2 Short Key:	Kies uit verschillende functies voor de toets 2 onder de PTT
PF3 Short Key:	Kies uit verschillende functies voor de oranje toets
P1 Short Key:	Kies uit verschillende functies voor de P1 toets
P2 Short Key:	Kies uit verschillende functies voor de P2 toets
PF1 Long Key:	Kies uit verschillende functies voor de toets onder de PTT
PF2 Long Key:	Kies uit verschillende functies voor de toets 2 onder de PTT
PF3 Long Key:	Kies uit verschillende functies voor de toets de oranje toets
P1 Long Key:	Kies uit verschillende functies voor de P1 toets
P2 Long Key:	Kies uit verschillende functies voor de P1 toets
Long Key Time:	Kies hoeveel seconden lang drukken duur
Knob Lock:	Kies Off of On om de knoppen te vergrendelen
Keyboard Lock:	Kies Off of On om het toetsenbord te vergrendelen
Side Key Lock:	Kies Off of On om de knoppen aan de zijkant te vergrendelen (PF1 – PF2)
Forced Lock Key:	Kies Off of On als allen andere vergrendeld zijn om ontgrendelen te voorkomen.

Opmerking: een van de 5 knoppen kan geprogrammeerd worden als de “Ranging” toets. Als hij wordt ingedrukt na een oproep, toont hij eerst twee schermen terwijl hij een korte GPS uitzending doet en toont na een paar seconden wie er opriep en zijn positie en afstand als beide radio's een GPS positie hebben. Dit kan helpen om te bepalen waar het oproepende station zich bevindt



Other

AT-D868UV CodePlug Programmeer Gids

TOT:	Maximale uitzendtijd of uit
Frequency Step:	Kiest in VFO mode de frequentiestappen
Language:	Kies de taal voor de programmeersoftware
SQL Level A:	Stel het squelch niveau in voor het “bovenste” kanaal – zet op 1
SQL Level B:	Stel het squelch niveau in voor het “onderste” kanaal – zet op 1
TBST:	Toon Puls Freq. Keuze om diverse repeaters te openen – druk om de toom te zenden de PTT en de PF1 toets onder de PTT tegelijk in
Select TX Contact:	Als dit aanstaat, kan het Radio DMR ID op het toetsenbord gewijzigd worden
Analog Call Hold Time:	Kies hoelang een oproep wordt vastgehouden voor analoge ontvangst
Call Channel maintained:	Zet op Off of On staat toe om te zenden op het sub-kanaal B binnen 5 seconden na wegvallen van de draaggolf
Show Last Call on Launch:	Kies Off of On om de laatste oproep te tonen bij kanaalwissel
Priority Zone A:	Kies Off of welke zone prioriteit moet krijgen
Priority Zone B:	Kies Off of welke zone prioriteit moet krijgen

Digital Function

Group Call Hold Time:	Kies de hang tijd voor een Groep Oproep
Person Call Hold Time:	Kies de hang tijd voor een Privé Oproep
Prewave Time:	Kies de tijd om de radio uit power save te wekken
Wake Head Period:	Kies de tijd voor de preamble – 200 ms aanbevolen
Filter own ID in miss call:	Kies Off of On dan zal de radio niet herinneren als een oproep wordt gemist met je eigen ID
Digital Remote Stun/Kill:	Kies Off of On om op afstand de radio te kunnen bevriezen
Digital Monitor:	Kies Off of Single of Dual Slot voor de promiscue mode
Digital Monitor CC:	Kies Any of Same om dezelfde Color Code te monitoren
Digital Monitor ID:	Kies Any of Same om een DMR ID te monitoren
Monitor Slot Hold:	Kies Off of On om het Slot continu te monitoren
Remote Monitor:	Kies Off of On om een andere radio te laten meeluisteren
SMS Confirmation:	Kies Off of On om een SMS te laten bevestigen aanbevolen On bij het sturen van een SMS
SMS Format:	Kies M (Motorola) of H (Hytera) indeling voor SMS berichten

AT-D868UV CodePlug Programmeer Gids

Power On

Power-on Interface: Kies Default, Custom Char. of Custom Picture bij opstarten
Power-on Display Char: Voer je eigen tekens in voor het opstart scherm
Power-on Password: Kies On of Off
Power-on Password Ch.: Geef te toetsen tekens in om de radio te ontgrendelen

Alert Tone

SMS Alert: Kies welke kennisgeving je wilt bij ontvangst van een SMS
Call Alert: Kies welke kennisgeving je wilt bij ontvangst van een digitale oproep
Dig Call Reset Tone: Kies Off of On, een Digitale oproep heeft een groep oproep houd tijd en een privé oproep houd tijd ter voorkoming van het missen van spraak na de oproep. Als de Digi Call Reset Tone op On staat, piept hij als de holdtijd afloopt.
Call Tone: Kies of je een toon wilt ter bevestiging van een Digitale en/of Analoge repeaterverbinding aan het begin van een oproep
Key Tone: Kies Off of On als je een ton wilt bij het indrukken van een toets
Idle Channel Tone: Kies Off of On als je een toon wilt als een kanaal vrij is
Startup Sound: Kies Off of On als je een toon wilt bij het aanzetten
Volume Change Prompt: Kies Off of On om een volumebalk op het scherm te zijn bij een verandering
Key Tone Vol. Level: Kies Adjustable (volume knop) of een niveau van 1 - 15
Met de programmeer software kun je zowel de toon frequentie voor de Idle Channel Tone, de Call Tone en de Call Reset Tone instellen als de lengte van deze tonen.

Display

Brightness: Stel de helderheid van het scherm in – 5 is het helderst
Auto Backlight Duration: Stel de tijd in dat het scherm aan blijft of “Always” voor altijd aan
Menu exit time: Stel de tijd in dat het menu op het scherm blijft - minimum 5 sec
Time Display: Kies Off of On om de huidige tijd bovenaan het scherm te tonen
Last Caller: Kies Off of wat er op het scherm getoond moet worden

AT-D868UV CodePlug Programmeer Gids

Call Display Mode: Kies Name of Call Sign als hoofd weergave
Call Sign Display Color: Kies Red of Black voor hoe de roepletters weer te geven
Call End Prompt Box: Kies Off of On om een scherm weer te geven dat het einde van een oproep weergeeft
Current Contact Display: Kies Off of On voor een lichtkrant met alle gegevens op het scherm

GPS/Ranging

GPS: Kies On of Off (kan ook in het menu gewijzigd worden)
Get GPS Positioning: Kies Off of On om een andere radio in staat te stellen de GPS gegevens op te vragen
Time Zone: Stel de tijdzone in
Ranging Interval: Kies uit 5 tot 255 sec om de GPS positie te controleren
Ranging Display: Kies meters of feet voor het ranging scherm
GPS Template Inform.: Kies Off of On Om een GPS bericht toe te voegen (beschrijving hieronder) dat onderdeel wordt van de GPS TX gegevens

VFO Scan

VFO Scan Type: Kies TO – 5 sec stop, CO – 2 sec stop or SE stopt scannen
VFO Scan Start UHF: Stel de start frequentie in voor een UHF Analoge scan
VFO Scan End UHF: Stel de stop frequentie in voor een UHF Analoge scan
VFO Scan Start VHF: Stel de start frequentie in voor een VHF Analoge scan
VFO Scan End VHF: Stel de stop frequentie in voor een VHF Analoge scan

Auto Repeater

Auto Repeater: Als dit op On staat zal het veranderen van de TX frequentie via het toetsenbord, ook de RX aanpassen met de juiste shift
Auto Repeater UHF: Zet op Off of stel de shift in voor de RX frequentie op UHF
Auto Repeater VHF: Zet op Off of stel de shift in voor de RX frequentie op VHF

Record

Record Function: Kies Off of On om elke TX en RX intern op te slaan
Record Delay: Kies 0 tot 5 sec om te verhinderen dat een korte TX wordt opgenomen

Volume/Audio

Maximum Volume: Kies 1 > 8 voor een hoger max volume – 8 is max

V-1.29/2.29

AT-D868UV CodePlug Programmeer Gids

Max Headset Volume: Kies Indoor, or 1 > 8 voor het max volume voor een koptelefoon

Mic Gain: Hiermee kan de mic gevoeligheid 1 tot 5 keer verhoogd worden

Enhanced Audio: Zet op On voor verhoogde hoge tonen of Off voor normaal.

Als alle parameters geprogrammeerd zijn klik je op “OK” om wat je geprogrammeerd hebt op te slaan.

VUL JE SCAN LIST

Ga terug naar je Scan List, voeg de ‘ON’ kanalen voor slot 1 en 2 toe in deze lijst uit de zojuist aangemaakt groep kanalen. Je kunt ook de alternatieve methode instellen als je de beperkingen begrijpt.

VUL DE ZONE LIJST MET KANALEN

GA terug naar de Zone List die je eerder gemaakt hebt en voeg de eerste 16 kanalen toe uit de meest recente groep die je toegevoegd hebt. De meeste radio's kunnen slechts 16 kanalen in een zone hebben, kies dus de kanalen die je het meest gebruikt. Als je meer nodig hebt kun je nog een Zone List maken en de overige toevoegen. Als de Talk Group in de minder gebruikte tweede zone zit, moet je de zone en kanaal wisselen om te antwoorden (tenzij je voldoende lange delay bij het scannen hebt ingesteld). Met deze methode zal je scan lijst alle actieve talk groepen op elk kanaal aflopen en dan draai je de kanalen knop naar dat kanaal om te antwoorden.

ANDERE SET-UP OPTIES

ALARM SETTING

The screenshot shows the 'Emergency Information' configuration window. It is divided into two main sections: 'Analog Alarm' and 'Digital Alarm'. Below these is a 'Work Alone' section.

Analog Alarm:

- Emergency Alarm: Alarm
- ENI Type Select: None
- Emergency ID: [empty]
- Alarm Time[s]: 20
- Duration of TX[s]: 31
- Duration of RX[s]: 31
- Emergency ENI Send Select: Assigned Channel
- Emergency Channel: 4.125 Edina
- Emergency Cycle: Continuous

Digital Alarm:

- Emergency Alarm: Alarm
- Alarm Time[s]: 20
- Duration of TX[s]: 15
- Duration of RX[s]: 30
- Emergency ENI Send Select: Assigned Channel
- Emergency Channel: med.MN State
- Emergency Cycle: Continuous
- TG/DMR ID: 0
- Call Type: Group Call
- ☐ Receive Alarm
- ☐ Man Down
- Man Down Delay[s]: 5

Work Alone:

- Response Time: 1m
- Warning Time: 1s
- Response: Key

Buttons: OK, Cancel

AT-D868UV CodePlug Programmeer Gids

Analoge en Digitale alarm instellingen kunnen geprogrammeerd worden in de set up hierboven.

LOCALE INFORMATIE

Met de radio verbonden met de USB port op je computer kun je de Embedded Message informatie over de radio bekijken. Om informatie toe te voegen of te wijzigen is een apart software programma van AnyTone nodig, dat alleen aan dealers verstrekt wordt.

The screenshot shows a software window titled "Embedded Message". It contains several input fields and a dropdown menu. The fields are: Area Code, Manufacture Code, Radio Type (set to D868UVE), Frequency (with options UHF(400 - 480 MHz) and VHF(136 - 174 MHz)), Serial Number (17101800500D0006), Produced Date (2017-10-27), Maintained Date, Description, Dealer Code, Stock Date, Sell Date, and Seller. A "Close" button is located at the bottom right of the window.

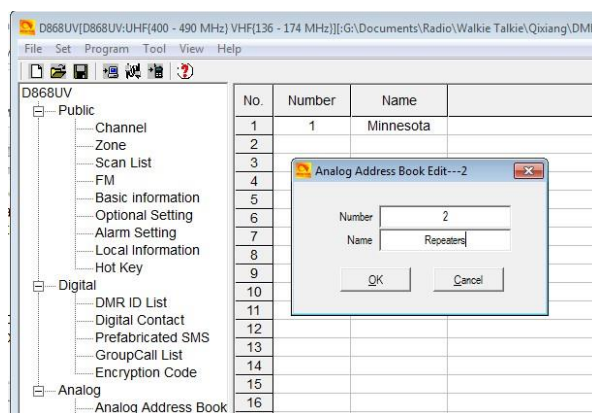
MAAK EEN ANALOGE ZONE EN KANALEN

Voeg een Zone toe voor je analoge kanalen en voer dan elke repeater als een kanaal toe, Geef je zone een functionele of geografische naam. Als optie kun je ook een scanlijsten voor je analoge kanalen maken en een scanlist toewijzen aan een groep kanalen of een hele zone

STAP 9 - ANALOOG ADRES BOEK

Er kan een set adressen in de radio voor de Analoge mode. Open het Analog Address Book en klik op de eerste regel om het Analog Address Book Edit venster te openen.

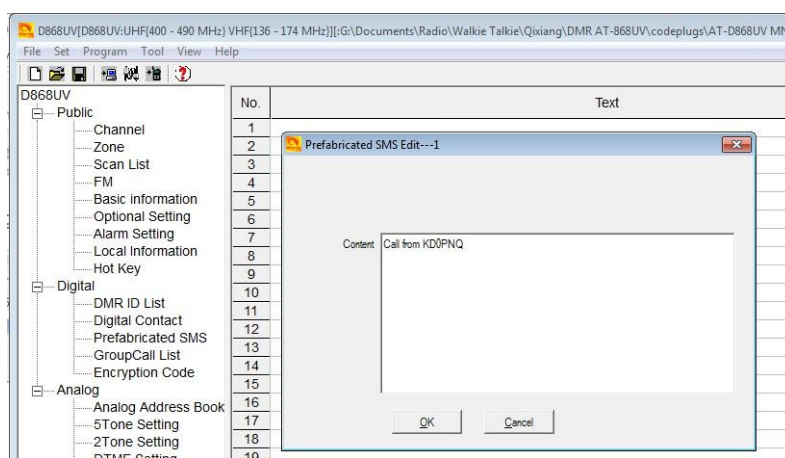
AT-D868UV CodePlug Programmeer Gids



Het Call ID wijst naar het DTMF of 5Tone nummer dat in zijn menu is geprogrammeerd

STAP 10 - PREFABRICATED SMS

De radio heeft een functie om SMS berichten met je radio naar andere Digital Contacts te verzenden. Er is een mogelijkheid om geavanceerde SMS berichten te maken en die op te slaan in de radio. Open het Prefabricated SMS venster en klik op de eerste regel om het Prefabricated SMS Edit venster te openen.



STAP 11 – ENCRYPTION CODE

Hier kun je de Encryptie code aanpassen, maar dit mag door zendamateurs niet gebruikt worden.

STAP 12 - ALARM SETTING

AT-D868UV CodePlug Programmeer Gids

De radio biedt een uitgebreid alarm systeem om de gebruiker van de radio in verschillende omstandigheden te beschermen. Open de Alarm Setting voor toegang tot het Emergency Information Edit venster.

Emergency Information

Analog Alarm

Emergency Alarm: Alarm

ENI Type Select: 5Tone

Emergency ID: 1

Alarm Time[s]: 10

Duration of TX[s]: 10

Duration of RX[s]: 10

Emergency ENI Send Select: Selected Channel

Emergency Channel: 2.050 Forest Lak

Emergency Cycle: 1

Digital Alarm

Emergency Alarm: Alarm

Alarm Time[s]: 10

Duration of TX[s]: 10

Duration of RX[s]: 10

Emergency ENI Send Select: Selected Channel

Emergency Channel: air.WW

Emergency Cycle: 1

TG/DMR ID: 12345678

Call Type: Group Call

☒ Receive Alarm

☐ Man Down

Man Down Delay[s]: 0

Work Alone

Response Time: 10m

Warning Time: 10s

Response: Key

OK Cancel

Analog Alarm

Emergency Alarm: Kies uit Alarm, Transpond + Background, Transpond + Alarm, of Both

ENI Type Selected: Kies uit None, DTMF of 5Tone

Emergency ID: Bij ENI Type met DTMF of 5Tone, moet je eerst de DTMF of 5Tone aanpassen en dan het gewenste nummer in deze kolom kiezen

Alarm Times: Kies na welke tijd het alarm geactiveerd moet worden

Duration of TX: Kies de lengte van de alarm uitzending

Duration of RX: Kies de duur van de luister mode na een reset van het alarm

Emergency ENI: Kies op welk kanaal het alarm uitgezonden moet worden

Emergency Ch.: Kies welk kanaal te gebruiken

Emergency Cycle: Kies Continuous of een tijd

OPMERKING: Een kanaal is het nummer in de Channel Menu regel voor de gekozen frequentie.

Work Alone

Response Time: Kies de tijd waarna de radio moet antwoorden op een Alarm trigger

Warning Time: Kies de duur van een waarschuwings uitzending

Response: Kies Key of Voice als antwoord om te resetten

AT-D868UV CodePlug Programmeer Gids

Digital Alarm

Emergency Alarm: Kies een van 4 opties voor hoe een alarm te starten

Alarm Time: Kies na welke tijd een alarm gestart wordt

Duration of TX: Kies de duur vaneen alarm uitzending

Duration of RX: Kies de duur van de luister mode na een reset van het alarm

Emergency ENI: Kies op welk kanaal het alarm uitgezonden moet worden

Emergency Ch.: Kies welk kanaal te gebruiken

Emergency Cycle: Kies Continuous of een tijd

Number: Kanaal nummer uit de Channel Menu No. Regel

Line Name: Geef de naam en het nummer dat je wilt uitzend op.

City: Geef de locatie van je positie op die uitgezonden moet worden

Call Type: Kies het type oproep dat je voor een alarm nodig hebt

Call Tips: Kies hoe je wilt dat het alarm reageert.

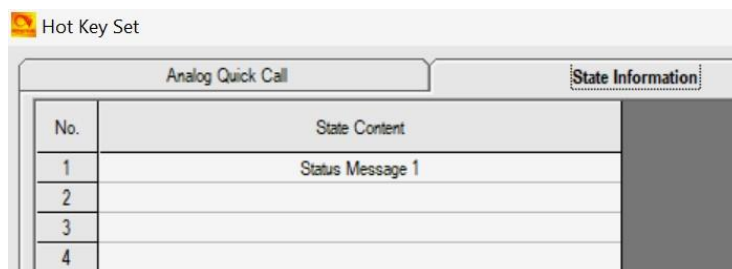
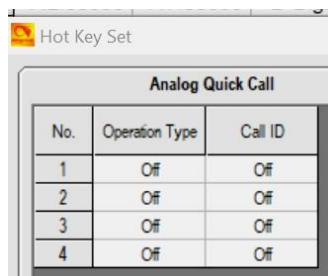
Druk OK om op te slaan.

LOCAL INFORMATION

Geeft de USB COM poort informatie

STAP 13 - HOT KEY

De Sneltoets programmering biedt 3 sub vensters in het Hot Key Edit venster.



Analog Quick Call

Het Call ID verwijst naar de DTMF, 2Tone of 5 Tone instelling in het aparte menu

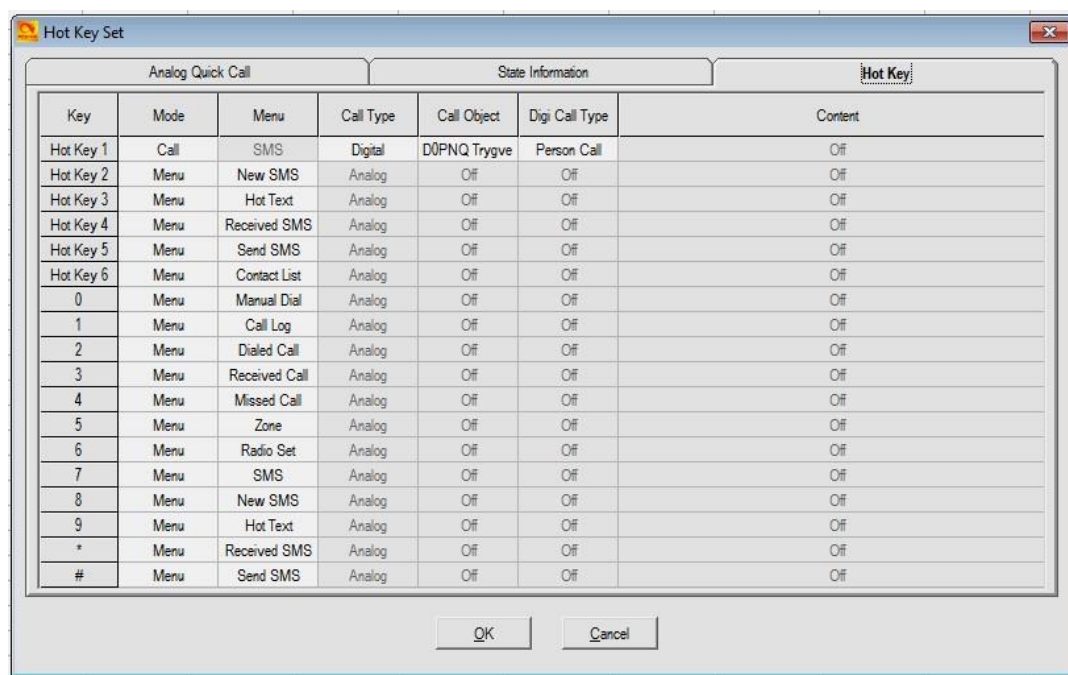
State Information

Hier kunnen tekstberichten ingevoerd worden en beschikbaar gemaakt worden voor digitale oproepen gekozen kunnen worden met de Hot Key's functies

AT-D868UV CodePlug Programmeer Gids

Hot Key

In het Hot Key venster kan een toetsenbord toets ingesteld worden om een functie uit te voeren. Zie pagina 12 in je AT-D868UV Operating Manual voor meer details.



STAP 14 - ANALOG PROGRAMMING

Het programmeren van analoge kanalen wordt net zo gedaan als bij digitale kanalen. Analoge en digitale kanalen kunnen door elkaar staan maar kunnen makkelijker terug gevonden worden als ze als een aparte groep aan het einde van de digitale DMR kanalen geprogrammeerd worden. Het exporteren en bewerken van dit alles in een .csv bestand maakt het mogelijk de kanalen te sorteren voordat ze in de radio geladen worden. Op die manier komen de digitale kanalen eerst en de analoge kanalen daarna in plaats van door elkaar.

Als je het met behulp van deze gids vertrouwt om de digitale kanalen te programmeren, moet het invoeren van analoge kanalen gemakkelijk zijn.

LAATSTE STAP – SCHRIJF JE CODEPLUG IN JE RADIO

DE AT-D868UV radio wordt geleverd met een speciale programmeer kabel. De computer moet een driver vinden voor een goede werking de meeste computers

AT-D868UV CodePlug Programmeer Gids

vinden die automatisch als de Radio voor de eerste keer met de PC wordt verbonden. Zoals de opmerking op pagina 1`aangeeft moet je de lees en schrijfsnelheid van de driver aanpassen.

Kies of je alleen de “Other Date”(alle radio parameters) en/of de Digital Contact List wilt schrijven als je de codeplug in de radio laadt. Schrijf het bestand naar je radio. Sla het bestand op in je PC met een naam die je kunt onthouden. Je kunt versie nummers gebruiken in je bestandsnamen om de voortgang van je werk bij te houden. Op een zeker moment zul je de codeplug vernielen door een instelling aan te passen waardoor de werking van de radio beïnvloed wordt. Het helpt dan als je terug kunt vallen op eerdere werkende versie. Sommige CodePlug programmeersoftware (CPS) kunnen ook verlangen dat je de klok in de radio gelijkzet met een andere functie. Doe dit als je een juiste tijd weergave wilt.

2.0 TOOL Pull-down Menu

Het uitrol TOOL menu biedt verschillende unieke functies zoals luisteren naar alle opgenomen informatie, importeren en exporteren bestanden naar een Excel formaat om apart te programmeren, mode functie, uitgebreide instellingen, firmware bijwerken, een opstart plaatje toevoegen en standaard kanaal instellingen

2.1 OPNEMEN

Het radio menu onder “Record” moet onder Record Switch op ON gezet worden zodat de radio alle gesprekken opneemt. Een maximum van 3 uur opnemen is mogelijk met de standaard radio – er is een optie voor 300 uur. Opnames kunnen direct met de radio afgespeeld worden. Een nieuwe mogelijkheid is de het “loop” afspelen om alle opnamen achter elkaar te horen. De lijst met opnames kan ook bereikt worden uit het TOOL menu in de CPS. Als de lijst met opnamen is geopend. Klik dan op “Read Record Date ”om een lijst met alle opgenomen gegevens te importeren die in de radio is opgeslagen. De opname kan dan opgeslagen worden in je computer of worden afgespeeld om te horen wat er gezegd werd.

2.2 IMPORT en EXPORT

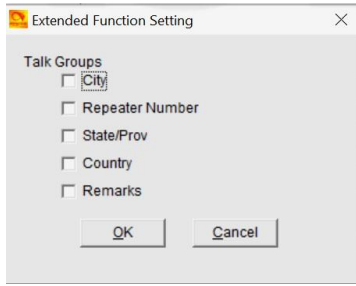
Hiermee kan elk van de programmeer mogelijkheden in een Excel spreadsheet geïmporteerd worden zodat alle mogelijkheden van Excel gebruikt kunnen worden om een codeplug te maken en te verbeteren. Een aantal details zijn eerder beschreven in de Contact Information

2.3 MODE

AT-D868UV CodePlug Programmeer Gids

Met de Mode Selection kun je de PC software niet laten controleren of Channel Names en Contact names identiek zijn. Dit is op verzoek van Amateur clubs in Californië in verband met het aantal repeaters dat zij beheren. Plaats een vinkje om dezelfde Contact en Channel nummers toe te staan.

2.4 EXTENDED TG FUNCTIE INSTELLING



Dit menu staat onder het TOOL uitrolmenu als “eXtended”, en bepaalt welke onderdelen van de Talk Group informatie in Stap 1 hierboven wordt weergegeven op het LCD scherm tijdens ontvangst van een oproep. Als niets is gekozen wordt de naam van de TG weergegeven onderaan het scherm, en als andere onderdelen in dit menu zijn gekozen worden die onderaan het scherm weergegeven.

2.5 FIRMWARE UPDATES

Als je de Firmware Update Software hebt (beschreven in sectie 4.0 hieronder) geïnstalleerd op je computer, kun je daarmee direct de firmware bereiken.

2.6 OPSTART-SCHERM BOOT IMAGE WIJZIGEN

Het TOOL menu in het CPS heeft een optie om het Boot Image te vervangen door iets anders. Hier zijn de opties:



- Open Image – accepteert JPG plaatjes van je foto's of bestanden (grootte is niet kritisch, de software past die aan)
- Open Bin – opent een .bin afbeelding bestand
- Save Bin – slaat de afbeelding die je geopend hebt op als een .bin file
- Read – leest je geladen afbeelding bestand uit de radio (als je één geladen hebt)
- Write – schrijft je nieuwe afbeeldings bestand in de radio

2.7 DEFAULT CHANNEL INFORMATION

Dit TOOL Menu opent het eerste kanaal in je kanalen lijst.

2.8 EXPORT DATA CONVERSION FILE

AT-D868UV CodePlug Programmeer Gids

Deze functie wordt gebruikt om de codeplug te exporteren in .dcf formaat dat kan worden gelezen door de Contact Manager die wordt beschreven in sectie 6.0 hieronder waarmee het dan volledig gemanipuleerd worden. Het CPS kan het .dcf bestand importeren net zo als een ,csv bestand.

2.9 MODEL INFO

Met het Model uitrol menu kun je controleren voor welke van de 10 frequentie banden de radio is geprogrammeerd. Om dat te doen lees je de huidige codeplug in in het CPS programma en opent Model > Model Information om te zien op welke Band de radio is ingesteld. Wijzigingen kunnen hier alleen door de fabrikant gedaan worden.

3.0 RADIO LCD DISPLAY

Op de bovenste regel van het scherm kunnen de volgende indicaties verschijnen:

- Ontvangst streepjes links geven de signaalsterkte aan
- In een vierkant “**L/M/H/T**” de zendvermogens van Laag tot Turbo
- Luidspreker = Digital Monitor staat aan voor 1 of 2 slots (promiscuous mode)
- Microfoon = je hebt de opname functie aangezet (3 uur)
- GPS symbool **grijs** = geen GPS signaal ontvangen, **rood** = GPS signaal ontvangen
- “**A**” geeft aan dat Automatic Power Off in ingesteld
- **CC11** bij Digitale ontvangst toont de ColorCode voor het hoofdkanaal
- **DCS** of **CTC** bij Analoge ontvangst heeft een toon squelch aan
- De datumregel verandert en toont achtereenvolgend de datum/laatst gehoord/huidige TG
- **DIG/ANA** CH-796 – toont het kanaal type en kanaalnummer.
- **T1** of **T2** tijdslot voor het digitale kanaal gebruikt als “A” en/of “B”
- **R** naast een digitaal kanaal = repeater met verschillende RX en TX frequentie
- Een rode **R** geeft aan dat de RX en TX frequenties zijn omgewisseld.



AT-D868UV CodePlug Programmeer Gids

4.0 AT-D868UV RADIO FIRMWARE UPDATE

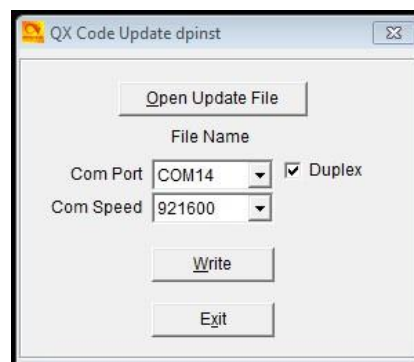
Let OP: Volg de procedure precies en zorg er voor dat je de juiste versie firmware gebruikt – kijk in je radio bij DEVICE INFO voor de versie die je hebt (1 or 2)!

De AT-D868UV radio is een nieuw ontworpen DMR radio en AnyTone kan van tijd tot tijd updates voor het operating system (firmware) voor de radio uitbrengen. De firmware update wordt op soortgelijke manier gedaan als het inladen van een codeplug in de radio – je hebt een programmeer kabel nodig.

Haal de firmware updating software op bij AnyTone:

[QXCodePro_Update_dpinst_Setup_1.02.exe](#)

Voer dit programma uit om een klein programma te installeren om de firmware in de radio te laden. Hij zal **QXCodePro_Update_dpinst 1.02** in je computer laden. Open dit programma en je ziet het volgende venster. Je kunt dit ook via het TOOL menu bereiken als je bovengenoemde programma op je PC hebt geïnstalleerd.



Let OP: De AT-D868UV radio kan van tijd tot tijd belangrijk aangepast worden met mogelijkheden die een andere firmware vereisen ten opzichte van eerder gemaakte radio's. een recente update biedt nu een optionele geheugen chip in de radio voor tot 300 uur gespreksopname. Dit model heet versie 2 (Hdw V.1.10) tegenover de originele radio die Versie 1 (Hdw V.1.00) is. De firmware voor deze verschillende radio's wordt ook aangeduid met V1.19 of V2.19 bijvoorbeeld en zal voortdurend ondersteund worden. Controleer in het menu van je radio onder Settings en Device Info voor het versie nummer voordat je een firmware inlaadt in de radio. **Sla je CodePlug op voordat je een Firmware update doet!**

Zorg er voor dat de Com Snelheid 921600 is ingesteld en zet een vinkje in de Duplex box.

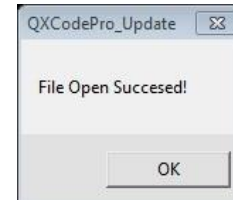
AT-D868UV CodePlug Programmeer Gids

868UV_1G_V1.18.CDD
868UV_1G_V1.18.CDI
868UV_1G_V1.18.spi
868UV_1G_V2.18.CDD
868UV_1G_V2.18.CDI
868UV_1G_V2.18.spi

Download e 3 firmware bestanden van <http://www.qxtele.com/about/about8.html> let er op dat je moet weten welke versie van de radio je hebt zodat je de correcte 3 bestanden: V1.xx, of V2.xx kunt kiezen en de goede bestanden in dezelfde directory als het bovengenoemde bestand kunt zetten.

Klik op “Open Update File”, en open het “**D868UV_XXXXXX.spi**” bestand en je moet dit zien

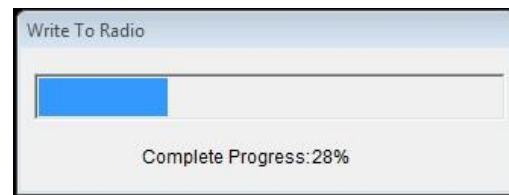
Verbind de uitgeschakelde radio met de programmeerkabel en verbind die met de USB poort op de PC.



Zet de radio aan terwijl je de bovenste **oranje**, en de **PTT** knoppen ingedrukt houdt – de rode LED bovenop moet beginnen te knipperen.

Klik “Write” en de firmware wordt in de radio geladen. Je ziet de voortgang in apart venster op je PC. De radio start opnieuw op nadat de firmware is bijgewerkt

De meeste firmware updates zullen aangeven dat een Radio System Reset gedaan moet worden voordat je verder gaat – zie hieronder hoe dat gaat.



4.1 AT-D868UV RADIO TOTAL SYSTEM RESET

Let Op: Doe dit niet zonder je codeplug te hebben opgeslagen in je PC!

Als de AT D868UV niet meer werkt, is er een oplossing om de radio geheel te resetten. Dit wordt niet aanbevolen als de radio goed werkt, maar kan een uiterste oplossing zijn voor een groot probleem. Het kan na een firmware update ook noodzakelijk zijn.

Om de radio te resetten zet je hem aan terwijl je de **PTT** en de **PF1 knop onder de PTT** tegelijk ingedrukt houdt. De radio zal je vragen te bevestigen dat je een full reset wilt doen, antwoord Confirm. De radio start op met een opmerking op het scherm die zegt **MCU Reset, Please Wait** en zet de radio niet uit terwijl hij herstart.

AT-D868UV CodePlug Programmeer Gids

Na een herstart zal de radio de instelling voor de tijdzone datum en tijd weergeven. Gebruik de up-down toets om de tijdzone in te stellen. Ga naar het jaar door de **P1 toets** te drukken. Stel het jaar in, en gebruik de **P1 toets** om na elke stap door te gaan. Als je klaar bent, klik de Menu toets om de tijdzone datum en tijd op te slaan.


Het kan zijn dat je Chinees ziet. Als hij opstart in het Chinees, klik menu rol naar het grijze tandwiel en klik Menu. Klik nogmaals op Menu (Radio Set) en rol naar nummer 11 (Language) en klik Menu en kies English.


De codeplug is als onderdeel van de systeem reset ook vervangen, dus moet je je codeplug in de radio laden om hem weer zo te laten werken als je wilt. Verander je DMR ID en het opstartscherm als je een codeplug van het Internet gebruikt.

4.2 AT-D868UV RADIO ICON SOFTWARE UPDATE

Let Op: Dit is een zeldzame update maar kan soms nodig zijn!

 D868_1G_ICON_V1.1.CDD

 D868_1G_ICON_V1.1.CDI

 D868_1G_ICON_V1.1.spi

Download 3 firmware bestanden bij AnyTone:

Klik met een andere QX Code Update software V1.02, "Open Update File" en open het D868_1G_ICON_Vx.x.spi bestand.

Verbind de uitgeschakelde radio met de programmeerkabel en dan met de USB poort van de PC.

Zet de radio aan terwijl je de **PTT** en de **knop met de twee strepen** onder de PTT ingedrukt houdt. De radio moet dan **UPDATE MODE** op het scherm tonen.

Let er op dat je de goede COM POORT hebt gekozen, want het kan een andere zijn dan die je eerder gebruikte. Klik "Write" en de firmware moet in de radio geladen worden terwijl de voortgang wordt getoond.

Zet de radio uit en zet hem weer aan om te herstarten.

5.0 CPS Programmer – Programming Software Helper for AT D868UV

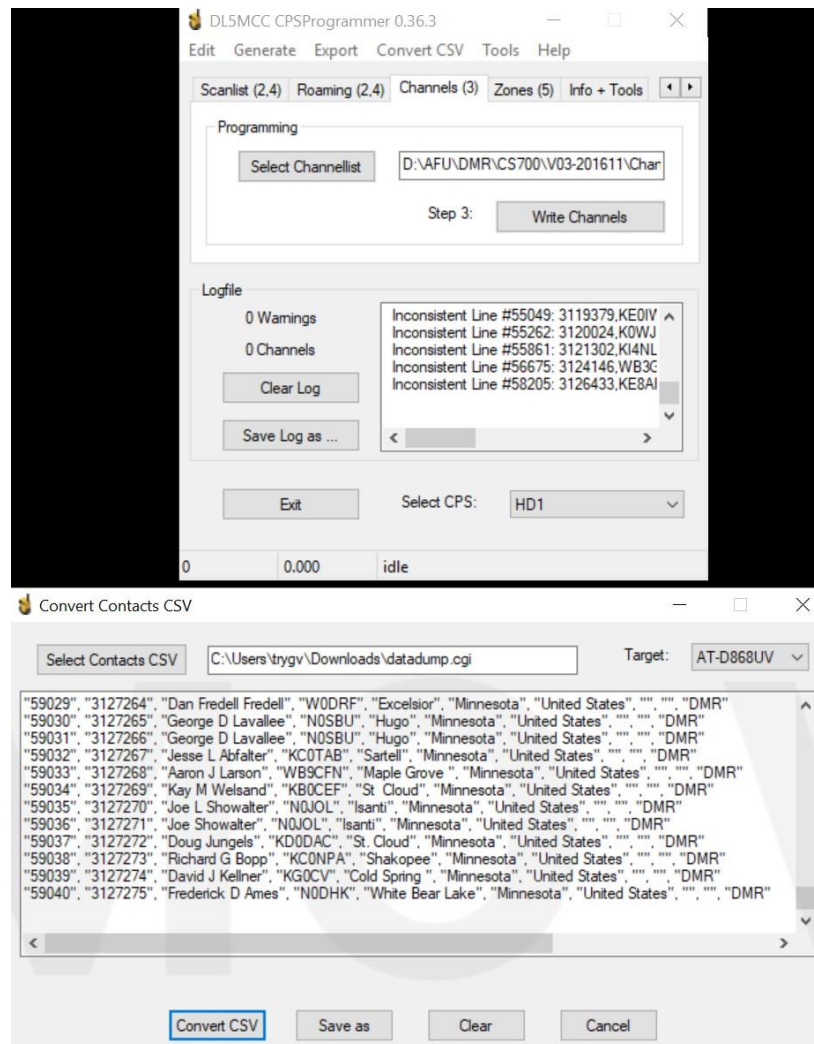
Een Duitse amateur DL5MCC heeft een uitgebreid software programma gemaakt om te helpen bij het programmeren van een codeplug voor

AT-D868UV CodePlug Programmeer Gids

verschillende typen DMR radio's, nu ook de D868UV radio. Zijn software kan gedownload worden van:

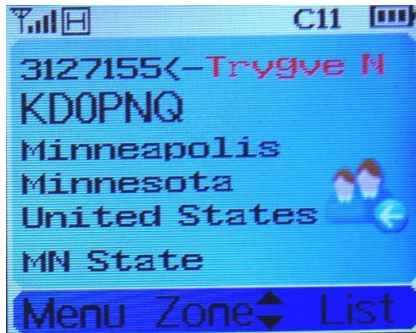
<http://dl5mcc.de/cpsprogrammer/>

Download de beide bestanden en open de **CPSProgrammer_XXXXXX.exe** Met dit kleine programma kun je de DMR-MARK contact lijst omzetten naar het formaat dat nodig is voor de D868UV radio. Download de database van <http://www.dmr-marc.net/cgi-bin/trbo-database/datadump.cgi?table=users&format=csv&header=1> Gebruik dan in de CPS Programmer het uitrol menu Convert CSV en kies **Convert Contacts CSV** als dat is geopend zie je een nieuw venster waarin je onder "Select Contacts CSV" de gedownloade contact database die in .cgi formaat kan zijn, maar dat is ok opent. Zorg er voor dat de "Target" AT-D868UV weergeeft. Klik dan onderaan het geopende venster op **Convert CSV**, en je ziet dat het programma een tijdje bezig is om alle contacten om te zetten naar het D868UV formaat.



AT-D868UV CodePlug Programmeer Gids

Sla na de omzetting het bestand ergens op zodat je het met de D868UV Programmeer Software kunt openen als een bestand om te Importeren met alle Contacten. Dit maakt het updaten van de Contact List erg eenvoudig en snel. Merk op dat dit programma de positie van de “name” en de “call sign” in het Excel .csv bestand wijzigt zodat het scherm de Call Sign benadrukt in plaats van de Name zoals hieronder te zien:



CPS Programmeer scherm

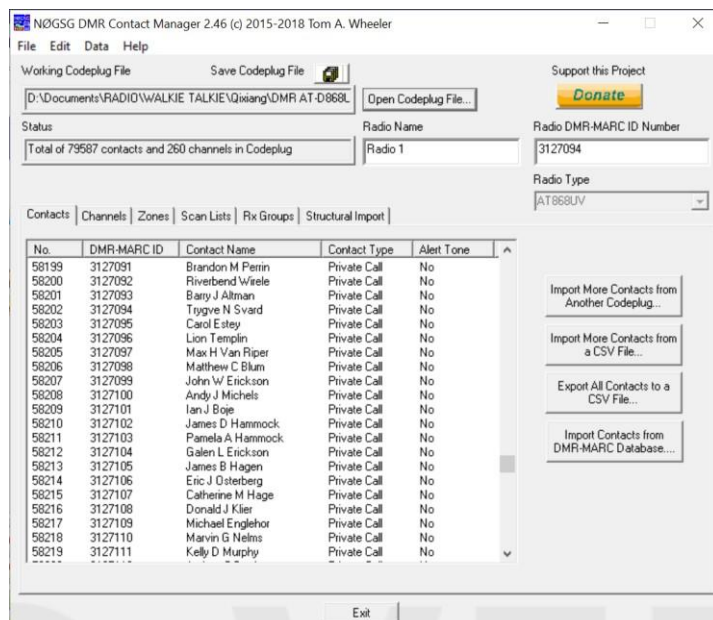


Normaal D-868UV scherm

Versie 1.23 van het CPS maakt het mogelijk om te kiezen welk van de schermen hierboven je wilt zien: Open de Optional Settings > Digital Function > Call Display Mode om het scherm in een van de twee mogelijkheden te zetten.

6.0 Contact Manager - CodePlug Converter Help for the AT-D868UV

Een Amerikaanse amateur, Tom N0GSG heeft een **Contact Manager** gemaakt die een .rdt codeplug voor verschillende radio's kan omzetten in het specifieke formaat voor de D868UV. Deze software kan ook de contact lijst bijwerken met alle 90,000+ DMR namen en helpen dit in de radix te zetten. Deze software is beschikbaar op zijn website <http://n0gsg.com/contact-manager/>



Houd er rekening mee, dat .rdt codepluggen die zijn opgeslagen met de CPS software mogelijk niet goed werken met de Contact Manager. Het CPS versie 1.26 of hoger heeft onder TOOLS > **Export Data Conversion File** de mogelijkheid de codeplug te exporteren naar een .dcf bestand dat de Contact Manager kan openen en goed mee kan werken. Deze procedure is nodig bij alle D868UV codeplug

AT-D868UV CodePlug Programmeer Gids

programma's na CPS versie 2.21.

De beste optie van de Contact Manager is de omzetting van bijvoorbeeld de codeplug voor de TYT MD2017 (of van elke ander gelijksoortige dual band codeplug eindigend op .rdt naar het AnyTone D868UV formaat. Hier is hoe dat gaat

- Open de Contact Manager 2,50 of hoger.
- Sla in het AnyTone CPS programma de originele "lege" codeplug uit de radio op.
- Open nu de "lege" AT D-868UV codeplug die je net hebt opgeslagen in Contact Mgr.
- Je zult een paar errors zien, maar die kun je voorlopig negeren
- Klik dan op Structural Imports
- Kies alle Vinkjes en klik **Import Selected Structures...**
- Kies de TYT MD-2017 codeplug die je voor de omzetting wilt gebruiken
- Je ziet een venster dat je vertelt wat je geïmporteerd hebt in de D868UV codeplug
- Om ontbrekende DMR ID's toe te voegen klik je op **Import Contacts from DMR-MARK Database**
- Klik **Entire Database (WW)** en het programma 90,000+ namen
- Of type een land in het zoek gebied en klik "search" als je ze niet allemaal wilt.
- Klik **Add All Records** en je voegt de ontbrekende DMR contacten toe
- Klik **Done Searching** om het toevoegen in de codeplug te voltooien
- Vul het **Radio DMR-MARK ID Number** rechts boven met je eigen nummer
- Sla de nieuwe D868UV codeplug op zodat je hem met het CPS programma kunt openen

Je moet de **Optional Settings** in het CPS nalopen om ze aan je behoeften aan te passen. Laad hem dan in je radio en je hebt een nieuwe codeplug die oorspronkelijk voor een ander radio was gemaakt!

7.0 Custom Digital Contact Wizard

Marshall Dias WOOTM biedt een **Contact Wizard** on-line programma aan dat contacten voor de AnyTone D868UV radio kan downloaden gesorteerd uit de hele lijst, alleen op land, of zelfs alleen op State en het genereert een .csv bestand dat je in de AnyTone Programming Software (CPS) kunt inladen met het TOOL submenu > Import > Contacts. De online help staat op:

<http://www.amateurradio.digital/wizard.php>

AT-D868UV CodePlug Programmeer Gids

Digital Contacts Wizard:

1

2

3

✓

select radio

customize

download

finished

Step 1

Step 2

Step 3

Select Radio:

AnyTone AT-D868UV

[Login](#) to save/enable your User Preferences

NEW FEATURES

BUG FIXES

Resolved several issues with csv formatting for several radio models.

BrandMeister & DMRX Talkgroup Support

In the "Advanced Options" section (Bottom of Step 2), you can now choose which Network Talkgroups you want to include. Choose between BrandMeister and DMRX. *(only for MD-380/390 and CS800/D)*

New Advanced Options

In the "Advanced Options" section (Bottom of Step 2), you can now choose to abbreviate U.S. and Canada States/Prov to their two letter abbreviation or the Country to its three letter abbreviation.

User Preferences

Once logged in, each time you "Download" from the Digital Contacts Wizard, your Filter By, Country and State selections are stored to your user account preferences. If you haven't created your account, you can [register here](#), or [login](#) before you continue.

Filter by Country

Now you have the ability to Filter by County. With this option, you specify a U.S. State, and a list of selectable counties are available. Note: only those counties found in the DMR ID database are listed.

Filter by Callsign

Now you have the ability to Filter by Callsign. You first upload a .csv file of callsigns, your .csv file is processed and matched to available Callsigns/DMR ID.

Don't see a radio you want supported? [Contact Us](#)

Kies de, klik dan op Step 2 en dan Step 3 om je .csv bestand te maken